

第六課 財政預算

(a) 賦稅原則

1. 納稅人可透過繳費聆服務將金錢由自己的銀行戶口轉往政府的戶口，用來繳付薪俸稅和利得稅。這種做法符合賦稅的_____原則。
A. 經濟 B. 確定 C. 方便 D. 公平
2. 假設某經濟的政府宣佈每當國民購買貨品或服務時，他們便須繳付一項普及銷售稅，而稅率是售價的 2%。該政府同時推出一系列推廣項目，以確保公眾明瞭該新稅項。上述政府措施說明了下列哪一項賦稅原則？
A. 公平 B. 肯定 C. 方便 D. 經濟

(b) 稅種

3. 陳先生有下列的收入：

(1) 年終賞金

(2) 股息

(2) 外匯投機所賺獲的資產增值

(4) 從出租物業獲得的租金收入

根據香港稅制，上列哪些收入可被徵稅？

- A. 只有 (1)、(2) B. 只有 (1)、(4)
 - C. 只有 (2)、(3) D. 只有 (3)、(4)
4. 下列哪一項屬於香港的直接稅？
A. 遺產稅 B. 差餉 C. 薪俸稅 D. 首次登記稅
 5. 下表顯示 1999 年大偉在香港的不同收入來源。

收入來源	金額 (\$)
在酒店當經理的薪金	650 000
他出租房子給一位外國人所收租的租金淨值	250 000
已故父親遺留給他的金錢	10 000 000

根據香港的課稅制度，大偉只需繳交

- A. 薪俸稅。
- B. 薪俸稅和遺產稅。
- C. 薪俸稅和物業稅。
- D. 物業稅和遺產稅。

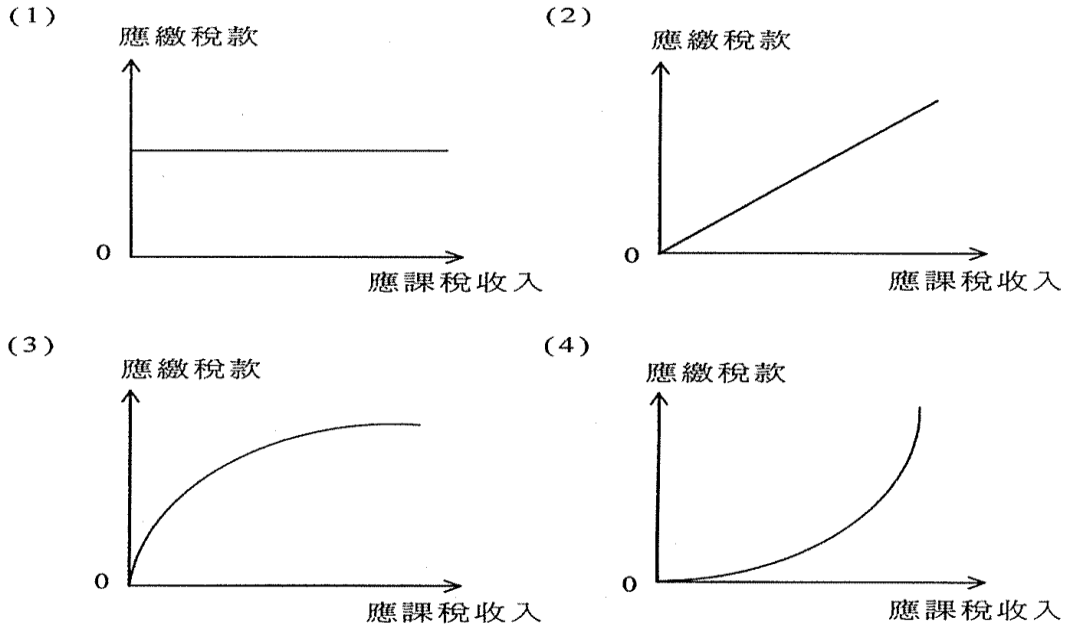
稅的種類

1. 下列哪一項關於稅項的描述是正確的？
A. 累進稅稅率較累退稅的為高。
B. 累進稅對收入徵稅而累退稅則對物品徵稅。
C. 應課稅收入增加時，累退稅應繳稅款下降。
D. 應課稅收入增加時，累進稅應繳稅款佔收入的百分比也增加。

2. 香港的煙草稅是一種

- A. 直接稅及比例稅
- B. 直接稅及累退稅
- C. 間接稅及比例稅
- D. 間接稅及累退稅

3. 以平均稅率計算，下列哪兩幅圖所顯示的稅項屬於累退稅？



- A. 只有 (1)、(3)
- B. 只有 (1)、(4)
- C. 只有 (2)、(3)
- D. 只有 (2)、(4)

4.

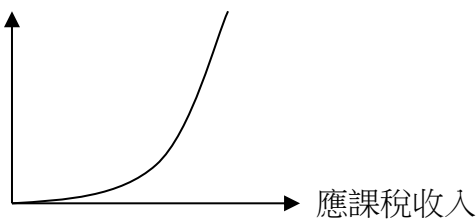
應課稅收入(\$)	在甲稅項下的應繳稅款(\$)	在乙稅項下的應繳稅款(\$)
10 000	1500	2000
20 000	3800	3800
30 000	6600	5400

從上表資料，我們可得以下結論：

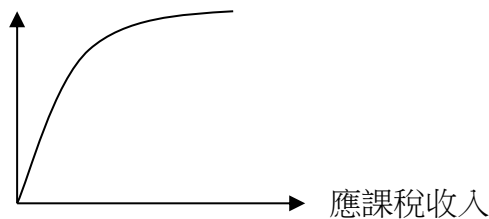
- A. 甲稅項是一直接稅而乙稅項是一間接稅。
- B. 在甲稅項下的收入分配會較平均。
- C. 在所有的收入水平，甲稅項的稅率均低於乙稅項。
- D. 當收入出現波動時，政府稅收在甲稅項下的波動會較在乙稅項下的波動為小。

5. 下列哪兩幅圖所顯示的稅項為累進稅？

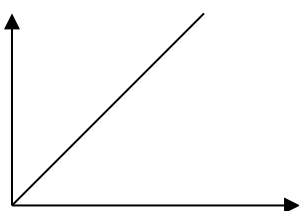
1) 稅率



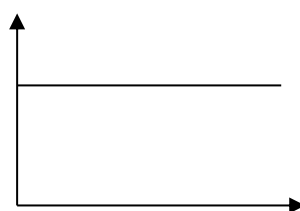
2) 稅率



3) 稅款



4) 稅款



- A. 有(1)、(2) B. 只有(1)、(3)
C. 只有(2)、(4) D. 只有(3)、(4)

6. 下列哪一項關於香港稅制的描述是正確的?

- A. 海外物業的租金收入須繳納香港的物業稅。
B. 香港全部商業機構所繳利得稅的稅率是同一的，因為該稅項屬比例稅。
C. 在香港，港元存款的利息收入須繳納利息稅。
D. 香港的薪俸稅是一種累進稅。

短答題

1.

應繳稅收入	\$10 000	\$20 000	\$30 000
稅款	\$1 000	\$1 900	\$2 700

解釋上表所描述的稅項是否一項累進稅。列出你的計算步驟。

(5 分)

2. 吳先生是香港市民。他在中國大陸設廠，賺獲利潤。

(a) 解釋吳先生是否要向香港政府繳交利得稅。

(2 分)

(b) 吳先生使用香港國際機場前往中國內地，他要向香港政府繳交何種稅項? 這裡應用了什麼賦稅原則?

(2 分)

3. 細閱以下資料。

汽油帳單

售出數量: 50 公升(L)
每公升價格: 3.780\$/L \$189
政府抽稅: 6.060\$/L \$303
銷售總額: \$492

(a) 寫出累退稅的定義，並解釋上述汽油稅是屬於累進的、比例的還是累退的。(5 分)

(b) 從經濟角度上，提出兩項原因來解釋為何政府徵收汽油稅。

(4 分)

4. 王先生的書店要繳付利得稅和差餉。
- (a) 解釋上述兩種稅中哪一種是間接稅。
 - (b) 解釋利得稅是累進的、比例的還是累退的。
- (5 分)

5. 寫出兩項理由解釋為何香港政府的直接稅收益在經濟衰退時會下降 (4 分)

6. 新進口汽車的首次登記稅以車價的一個固定百分比徵稅。解釋該稅項是否屬於比例稅。(3 分)

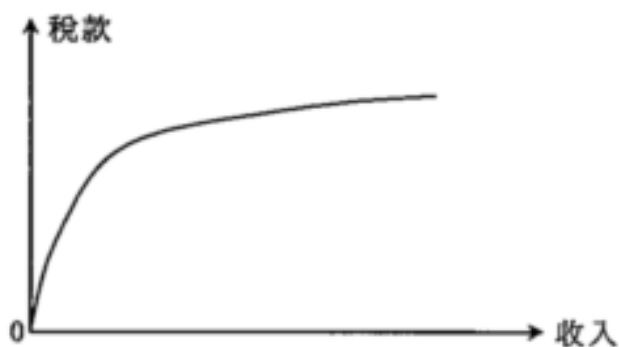
中五級

第六章財

政預算

(b) 稅收再分配效應及效果

1. 累進稅較比例稅更能有效地達致以下的目的:
- A. 增加政府收益。
 - B. 減低政府行政費用。
 - C. 達致更公平的收入分配。
 - D. 將經濟體系的資源重新分配。
2. 下圖顯示某稅項的稅款與納稅人收入的關係:



下列哪一項對上述稅項的描述是正確的？

- A. 它是一項累進稅，因為稅款隨收入增加而增加。
- B. 它使收入不平均分配。
- C. 它會鼓勵工人更努力工作。
- D. 收入增加時，該稅項的稅率累進程度更大。

3. 若將某物品的銷售稅稅率提高，下列哪一項描述是正確的？

- A. 花費在該物品上的總支出會增加。
- B. 通貨膨脹會出現。
- C. 若供應曲線是向上斜的，賣家除稅後的總銷售收益會下跌。
- D. 收入會從貧者重新分配到富者。

4. 若香港的政府提高薪俸稅的免稅額，

- A. 收入分配會更不平均。
- B. 較少人會被納入稅網之內。
- C. 以標準稅稅率繳稅人士會有更大工作熱誠。
- D. 稅階會擴闊。

5. 下列哪一項政府政策會導致較為平均的收入分配？

- A. 降低累退稅的稅率。
- B. 對必需品開徵更多間接稅。
- C. 增加利得稅的折舊減免。
- D. 降低薪俸稅的標準稅率。

6. 若香港人在財政年度的收入下降 5%，

- A. 更多人會被納入稅網。
- B. 薪俸稅的稅階會變得較窄。
- C. 政府從薪俸稅獲得的稅收會減少超過 5%。
- D. 香港人的財富分配維持不變。

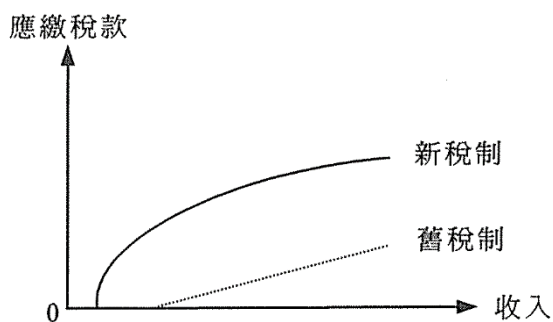
7.

應課稅收入 (\$)	稅款 (\$)
200 000	22 000
250 000	25 000
300 000	27 000

由以上資料，我們可得的結論是：

- A. 該稅項屬累退稅，因為稅款隨應課稅收入增加而增加。
- B. 該稅項所徵收的稅款佔應課稅收百分比隨應課稅收入的增加而遞減。
- C. 該稅制有助於縮小收入差距。
- D. 該稅制會減低工作熱誠。

8. 下圖顯示某稅項在結構改變前後，應繳稅款與收入的關係。



與舊稅制比較，

- A. 新稅制導致收入分配較不平均。
- B. 在同一收入水平，新稅制的稅率較低。
- C. 新稅制的免稅額較大。
- D. 新稅制並不影響工作熱誠。

9. 假設在經濟衰退時，香港政府為求減少財赤，有需要減少失業綜援金額及加徵一項普及銷售稅。上述各項轉變會

- A. 提高就業率。
- B. 使通脹率上升。
- C. 拉闊貧富之間的財富差距。
- D. 增加政府的財政儲備。

10. 下表描述某稅項：

應課稅收入 (\$)	稅款 (\$)
10 000	2 000
20 000	3 800
30 000	5 400
40 000	6 800
50 000	8 000

上述稅項會

- A. 導致收入分配較不平均。
- B. 減低工人的工作意欲。
- C. 改善經濟的資源分配。
- D. 增加較低收入人士的消費支出。

11. 假設香港政府加徵一項普及銷售稅。這會導致

- A. 賣家除稅後的銷售收益減少。
- B. 一般物價水平持續地上升。
- C. 收入從富人轉移至窮人。
- D. 香港的消費支出增加。

(c) 其他

1. 當利得稅稅率下降時，

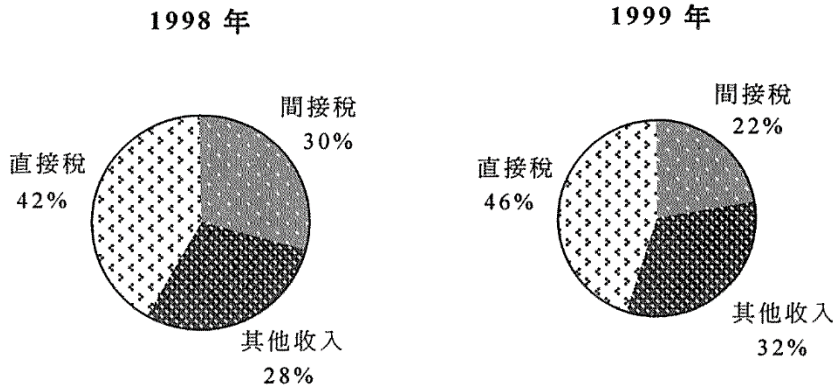
- A. 政府收益會下降。
- B. 政府支出會下降。
- C. 投資意欲會增加。
- D. 失業率會上升。

2. 政府參與香港迪士尼樂園計劃。在興建該樂園期間，

- A. 納稅人的賦稅負擔必然增加。
- B. 公共部門的規模必然增加。
- C. 公共支出佔本地生產總值的比例必然增加。
- D. 私人投資誘因必然下降。

3. 假設政府部門用大筆財政盈餘發展資訊科技教育。下列哪一項是正確的？
- A. 其他政府部門的支出會減少。
 - B. 政府會有財政赤字。
 - C. 平均勞工生產力會更高。
 - D. 銀行系統創造存款的能力會下降。

4. 下圖顯示 1998 年及 1999 年香港政府一般收入帳目的組成部分。

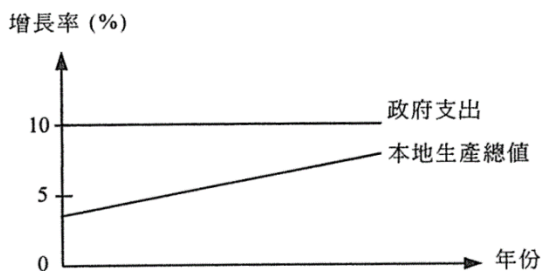


根據上圖資料，在 1999 年，

- A. 直接稅與間接稅的比上升了。
 - B. 稅收總額有所增加。
 - C. 稅收佔政府總收入的比例有所增加。
 - D. 政府的差餉收入下降了 8%。
5. 下列哪一項會擴闊香港的稅基？
- A. 提高免稅額。
 - B. 降低標準稅率。
 - C. 提高利得稅率。
 - D. 開徵銷售稅。
6. 若香港開徵普及銷售稅
- A. 稅基會擴潤。
 - B. 貧富差距會縮窄。
 - C. 到深圳購物的港人數目會減少。
 - D. 直接稅佔政府收益的比例會增加。

0240 A

7.



根據上表，政府支出佔本地生產總值的比例

- A. 正在上升。
 - B. 正在下降。
 - C. 起初上升，跟著下降。
 - D. 起初下降，跟著上升。
8. 假設某經濟的政府將薪俸稅的免稅額削減 10%，同年工資率及一般物價水平皆下跌 5%。因此，
- A. 政府的稅收收益會增加。
 - B. 較多人會納入稅網之中。

C. 除稅前，市民的實質收入會普遍增加。 D. 市民所繳稅款與其名義收入之比會普遍下降。

9. 假設香港的薪俸稅免稅額下降，而納稅人的薪酬維持不變，結果

A. 有些以標準稅率納稅的人可能以較低稅率繳稅。 B. 較少人跌入稅網中。

C. 中等收入人士須以他們收入的較大比例繳稅。 D. 全部納稅人的除稅後入息會減少。

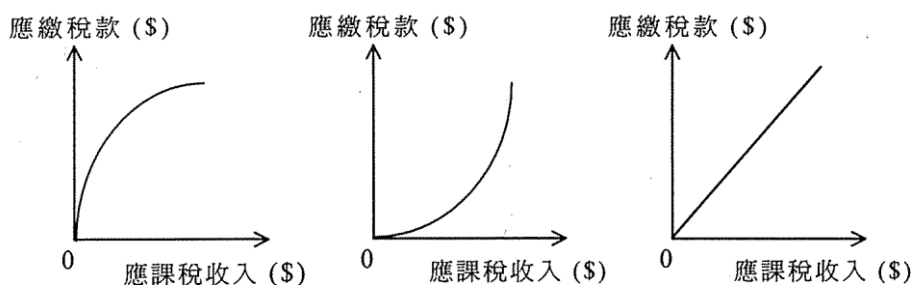
10. 若政府提高利得稅稅率，則

A. 政府收益會增加。 B. 失業率會下降。

C. 投資意欲會降低。 D. 一般物價水平會上升。

短答題

1. 下圖所示為某經濟體系對徵收某項入息稅所提出的三個建議：



試就應繳稅款與應課收入的關係，解釋上述三個建議有何不同，然後指出哪一個建議最能有效地導致較為平均的收入分配。
(7 分)985

2. 在 1999 年，政府將薪俸稅和利得稅的 10% 退回予納稅人。解釋這會如何影響低收入人士與高收入人士之間的財富差距。
(4 分)008

3. 假設香港政府徵收一項普及銷售稅。

(a) 解釋銷售稅是一項直接稅還是間接稅。
(2 分)

(b) 解釋開徵普及銷售稅對香港收入分配的影響。
(3 分)017